

GUÍA DE PRÁCTICA CLÍNICA **GPC**

INTERVENCIONES DE ENFERMERÍA  
PARA PREVENIR LA INFECCIÓN  
POR  
VIRUS DEL PAPILOMA  
HUMANO  
EN LA MUJER EN ATENCIÓN  
PRIMARIA

GUÍA DE REFERENCIA RÁPIDA

CATÁLOGO MAESTRO DE GUÍAS DE PRÁCTICA CLÍNICA: SS-749-15

Avenida Paseo de La Reforma #450, piso 13,  
Colonia Juárez, Delegación Cuauhtémoc,  
C.P. 06600 México, D. F.  
[www.cenetec.salud.gob.mx](http://www.cenetec.salud.gob.mx)

Publicado por CENETEC  
© Copyright, **Secretaría de Salud, Gobierno Federal.**

Editor General  
Centro Nacional de Excelencia Tecnológica en Salud  
2015

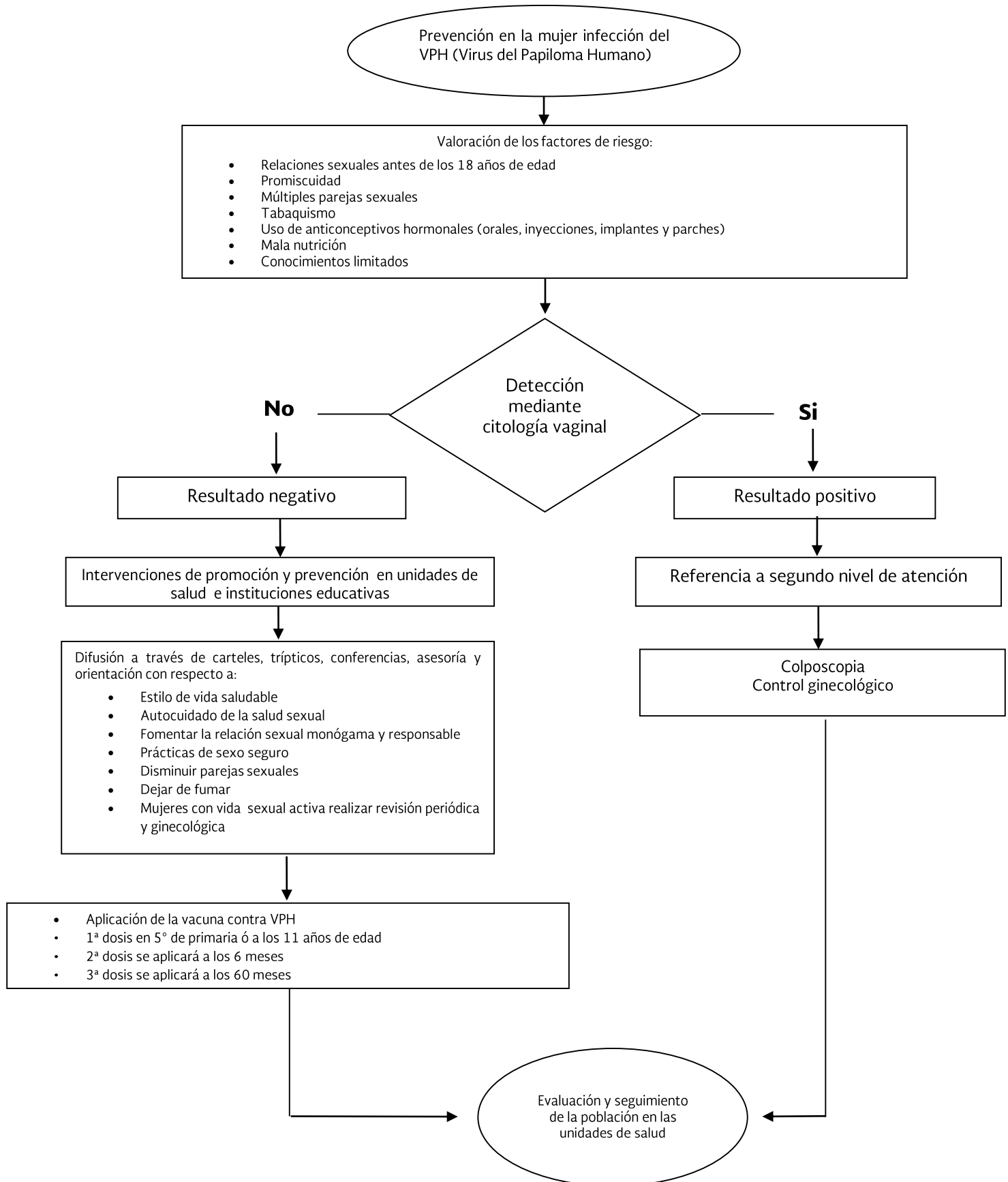
La guía de referencia rápida tiene como objetivo proporcionar al usuario las **recomendaciones clave** de la guía **“Intervenciones de enfermería para prevenir la infección por virus del papiloma humano en la mujer en atención primaria”**, seleccionadas con base a su impacto en salud por el grupo desarrollador, las cuales pueden variar en función de la intervención de que se trate, así como del contexto regional o local en el ámbito de su aplicación.

Para mayor información, se sugiere consultar la guía en su versión extensa de **“Evidencias y Recomendaciones”** en el Catálogo Maestro de Guías de Práctica Clínica, la cual puede ser descargada de Internet en: <http://www.cenetec.salud.gob.mx/contenidos/gpc/catalogoMaestroGPC.html>

Debe ser citado como: **Infección por Virus del Papiloma Humano en la mujer.** Guía de Referencia Rápida: Guía de Práctica Clínica de Enfermería: México: Secretaría de Salud, CENETEC, 2015 [fecha de consulta]. Disponible en: <http://www.cenetec.salud.gob.mx/contenidos/gpc/catalogoMaestroGPC.html>

ISBN en trámite

# 1. DIAGRAMAS DE FLUJO



## 2. HISTORIA NATURAL DE LA ENFERMEDAD

### PROMOCIÓN

Recomendación Clave	GR*
Es conveniente que la población en general conozca los factores de riesgo para contraer la infección por Virus de Papiloma Humano.	<b>B</b>
Las mujeres que consideren mantener una vida sexual activa deben ser informadas sobre la importancia de la citología vaginal y el uso de métodos de barrera como el condón masculino y femenino para prevenir infecciones de transmisión sexual.	<b>B</b>
Los adolescentes deben ser informados sobre los factores de riesgo relacionados con el virus del papiloma humano.	<b>A</b>
Promover a través de pláticas educativas los factores de riesgo que conllevan a la infección por Virus del Papiloma Humano en adolescentes y mujeres con vida sexual activa.	<b>A</b>
Elaborar un plan de cuidados, cuyo objetivo sea educar a la mujeres a partir de la adolescencia, sobre la importancia de la vacunación y su impacto en la reducción del riesgo para contraer la infección por virus del papiloma humano.	<b>B</b>
Establecer programas educativos permanentes en escuelas y unidades de salud con la finalidad de mantener informada a la población en general con respecto a la infección del Virus por Papiloma Humano y su relación con el Cáncer Cervicouterino.	<b>B</b>
Impulsar en las instituciones educativas y población en general la educación sexual y la aceptación de la vacuna contra el Virus del Papiloma Humano.	<b>A</b>
El personal de salud asesorará a los padres y adolescentes, en su autocuidado para romper las barreras hacia la vacuna contra el Virus del Papiloma Humano.	<b>B</b>

### PREVENCIÓN

Recomendación Clave	GR*
Informar a la población especialmente mujeres jóvenes respecto a los beneficios de la vacuna contra el Virus del Papiloma Humano.	<b>A</b>
Informar a la población especialmente mujeres jóvenes respecto a los beneficios de la vacuna contra el Virus del Papiloma Humano.	<b>A</b>
Fomentar la vacunación temprana en las adolescentes antes del inicio de la vida sexual activa.	<b>A</b>

Se debe fomentar la aplicación de la vacuna contra el Virus del Papiloma Humano en mujeres a partir de la adolescencia, en especial en mujeres con vida sexual activa.	<b>A</b>
Las intervenciones del personal de salud deben considerar el contexto cultural de la población en riesgo de desarrollar la infección por virus del papiloma humano.	<b>B</b>
Promover el uso del condón, la reducción de parejas sexuales, reducen la transmisión del Virus del Papiloma Humano y la probabilidad de desarrollar cáncer cervical.	<b>A</b>

## DIAGNÓSTICO

<b>Recomendación Clave</b>	<b>GR*</b>
Identificar oportunamente a través de la citología las infecciones vaginales en mujeres con vida sexual activa.	<b>A</b>
Se recomienda realizar la citología vaginal, para identificar de manera oportuna posibles lesiones cervicales en las mujeres con riesgo.	<b>B</b>
Se sugiere el cribado cervical para la detección oportuna del ADN del Virus del Papiloma Humano en mujeres con vida sexual activa, así como su seguimiento.	<b>A</b>
Se recomienda tener al menos un control ginecológico con fines diagnósticos o simplemente preventivos.	<b>C</b>

\*Grado de Recomendación