

GUÍA DE PRÁCTICA CLÍNICA **GPC**

INTERVENCIONES DE
ENFERMERÍA PARA LA
ATENCIÓN DE LA
LEUCEMIA
EN EL USUARIO PEDIÁTRICO
APLICADA EN LOS TRES
NIVELES DE ATENCIÓN

GUÍA DE REFERENCIA RÁPIDA

CATÁLOGO MAESTRO DE GUÍAS DE PRÁCTICA CLÍNICA: SS-747-15

Avenida Paseo de La Reforma #450, piso 13,
Colonia Juárez, Delegación Cuauhtémoc,
C.P. 06600 México, D. F.
www.cenetec.salud.gob.mx

Publicado por CENETEC
© Copyright **Secretaría de Salud, Gobierno Federal.**

Editor General
Centro Nacional de Excelencia Tecnológica en Salud
2015

La guía de referencia rápida tiene como objetivo proporcionar al usuario las **recomendaciones clave** de la guía **Intervenciones de enfermería para la atención de la leucemia en el usuario pediátrico aplicada en los tres niveles de atención.**, seleccionadas con base a su impacto en salud por el grupo desarrollador, las cuales pueden variar en función de la intervención de que se trate, así como del contexto regional o local en el ámbito de su aplicación.

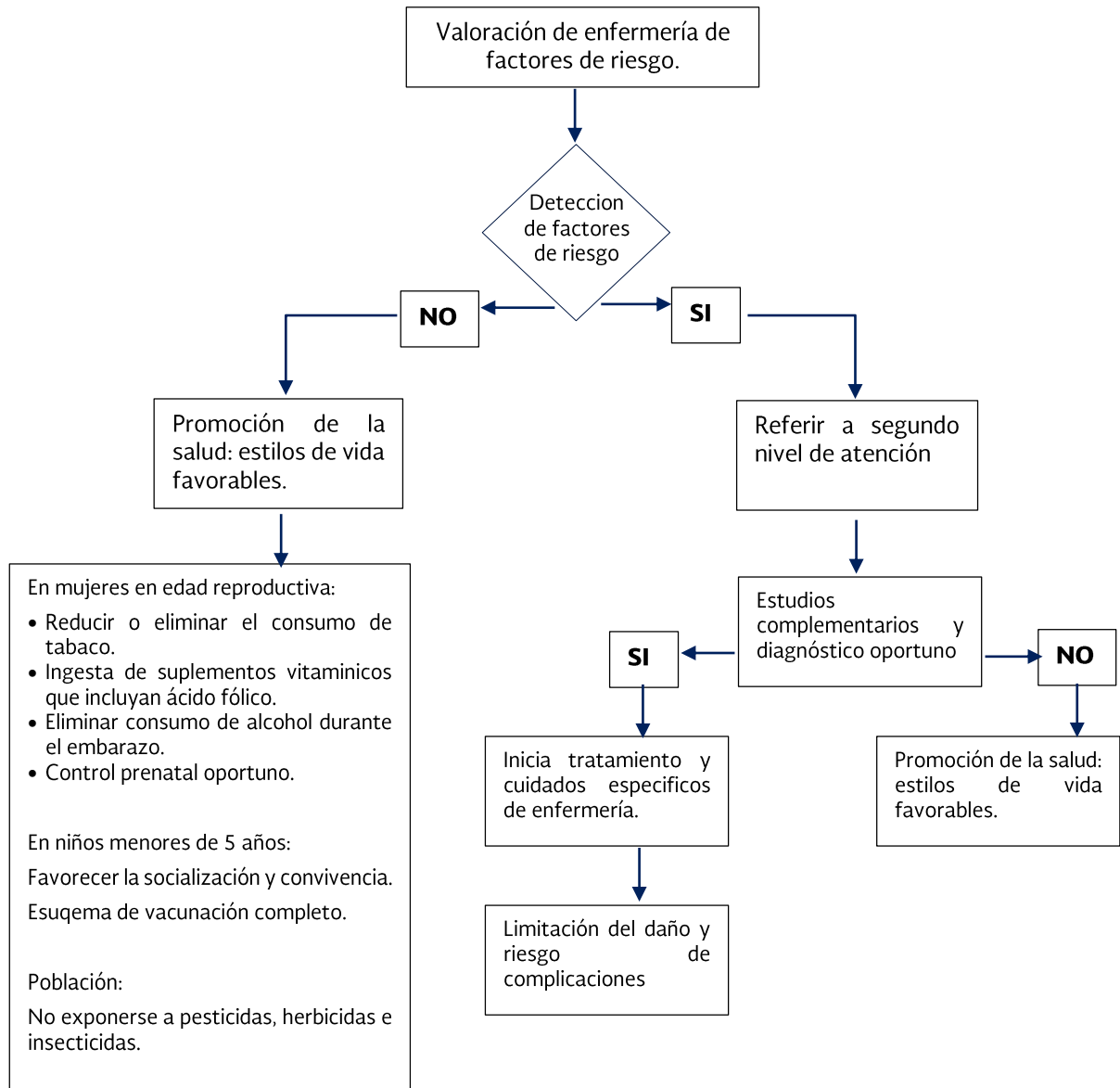
Para mayor información, se sugiere consultar la guía en su versión extensa de **“Evidencias y Recomendaciones”** en el Catálogo Maestro de Guías de Práctica Clínica, la cual puede ser descargada de Internet en: <http://www.cenetec.salud.gob.mx/contenidos/gpc/catalogoMaestroGPC.html>

Debe ser citado como: **Intervenciones de enfermería para la atención de la leucemia.** Guía de Referencia Rápida: Guía de Práctica Clínica de Enfermería. México: Secretaría de Salud, CENETEC, 2015. [fecha de consulta]. Disponible en: <http://www.cenetec.salud.gob.mx/contenidos/gpc/catalogoMaestroGPC.html>

ISBN en trámite

1. DIAGRAMAS DE FLUJO

Intervenciones de Enfermería



2. HISTORIA NATURAL DE LA ENFERMEDAD

PROMOCIÓN

Recomendación Clave	GR*
El personal de enfermería deberá ofrecer a las mujeres en edad reproductiva información referente al consumo de alcohol como factor de riesgo durante el embarazo para el desarrollo de leucemia infantil.	A
El personal de enfermería deberá orientar e informar a los padres, cuando lo considere oportuno, la importancia de la socialización y convivencia de los niños a edad temprana a fin de fortalecer la respuesta inmunologica a las infecciones.	A
El personal de salud debera promover en la población la disminución del consumo de tabaco e informar sobre la relación del tabaquismo con el riesgo de leucemia infantil.	C

PREVENCIÓN

Recomendación Clave	GR*
El personal de enfermería deberá promover con mayor énfasis a las mujeres en edad reproductiva la ingesta de suplementos vitamínicos que incluya ácido fólico desde el inicio del control prenatal, asegurando la ingesta de estos suplementos.	A
En la prevención del deterioro de la movilidad física y otras respuestas relacionadas, se recomienda que el personal de enfermería considere en los planes de cuidados establecer una terapia de ejercicios acorde a la condición del usuario y siempre que sea posible incluya la participación del familiar. Así mismo, la colaboración del equipo multidisciplinario para una rutina de ejercicios más adecuada y completa.	A
Se recomienda que el personal de enfermería, en el ámbito de su competencia, fomente el control prenatal y se lleve de manera oportuna, para identificar factores de riesgo que influyan en el peso al nacer y referir a la disciplina que corresponda para la atención.	C
Ofrecer información y educación a las mujeres en edad reproductiva y en el control prenatal sobre el riesgo de cancer infantil que implica la exposición a tratamientos de plagas con pesticidas, hervicidas e insecticidas.	C

En la valoración del usuario con leucemia es importante para evaluar periódicamente el estado neurocognitivo y determinar el daño a causa de los efectos secundarios del tratamiento farmacológico.

INTERVENCIONES DE ENFERMERÍA

Recomendación Clave	GR
La comunicación con los usuarios con cáncer es un aspecto importante para la calidad de la atención, por lo que se recomienda que el personal de enfermería incluya en sus planes de cuidados aquellas intervenciones que favorezcan la mejora de la comunicación como: dinámicas grupales entre sus familiares o cuidadores principales.	A
El personal de enfermería deberá verificar y administrar oportunamente los componentes sanguíneos, por prescripción médica.	A
Valorar la presencia de problemas emocionales y sociales y asegurar la inclusión de la familia para favorecer el abordaje de ellos contribuyendo a mejorar su calidad de vida.	A
La aptitud física tiende a reducirse en los usuarios con leucemia, lo que sugiere la necesidad de este grupo por participar en actividades físicas regulares con el fin de aumentar su capacidad funcional y calidad de vida.	A

*Grado de Recomendación