

MÉXICO  
GOBIERNO DE LA REPÚBLICA



SALUD  
SECRETARÍA DE SALUD

SEDENA  
SECRETARÍA DE  
LA DEFENSA NACIONAL

SEMAR  
SECRETARÍA DE MARINA

GUÍA DE PRÁCTICA CLÍNICA **GPC**

INTERVENCIONES DE ENFERMERÍA  
PARA LA ATENCIÓN DE LA MUJER  
CON  
HERIDA QUIRÚRGICA INFECTADA  
POST CESÁREA EN LOS TRES  
NIVELES DE ATENCIÓN

**GUÍA DE REFERENCIA RÁPIDA**

CATÁLOGO MAESTRO DE GUÍAS DE PRÁCTICA CLÍNICA: GPC-SS-824-2018

Avenida Paseo de La Reforma #450, piso 13,  
Colonia Juárez, Delegación Cuauhtémoc,  
C.P. 06600 México, D. F.  
www.cenetec.salud.gob.mx

Publicado por CENETEC  
© Copyright **Secretaría de Salud**  
Editor General  
Centro Nacional de Excelencia Tecnológica en Salud  
2015

La guía de referencia rápida tiene como objetivo proporcionar al usuario las recomendaciones clave de la guía **Intervenciones de Enfermería para la atención de la mujer con herida quirúrgica infectada post cesárea en los tres niveles de atención**, seleccionadas con base a su impacto en salud por el grupo desarrollador, las cuales pueden variar en función de la intervención de que se trate, así como del contexto regional o local en el ámbito de su aplicación.

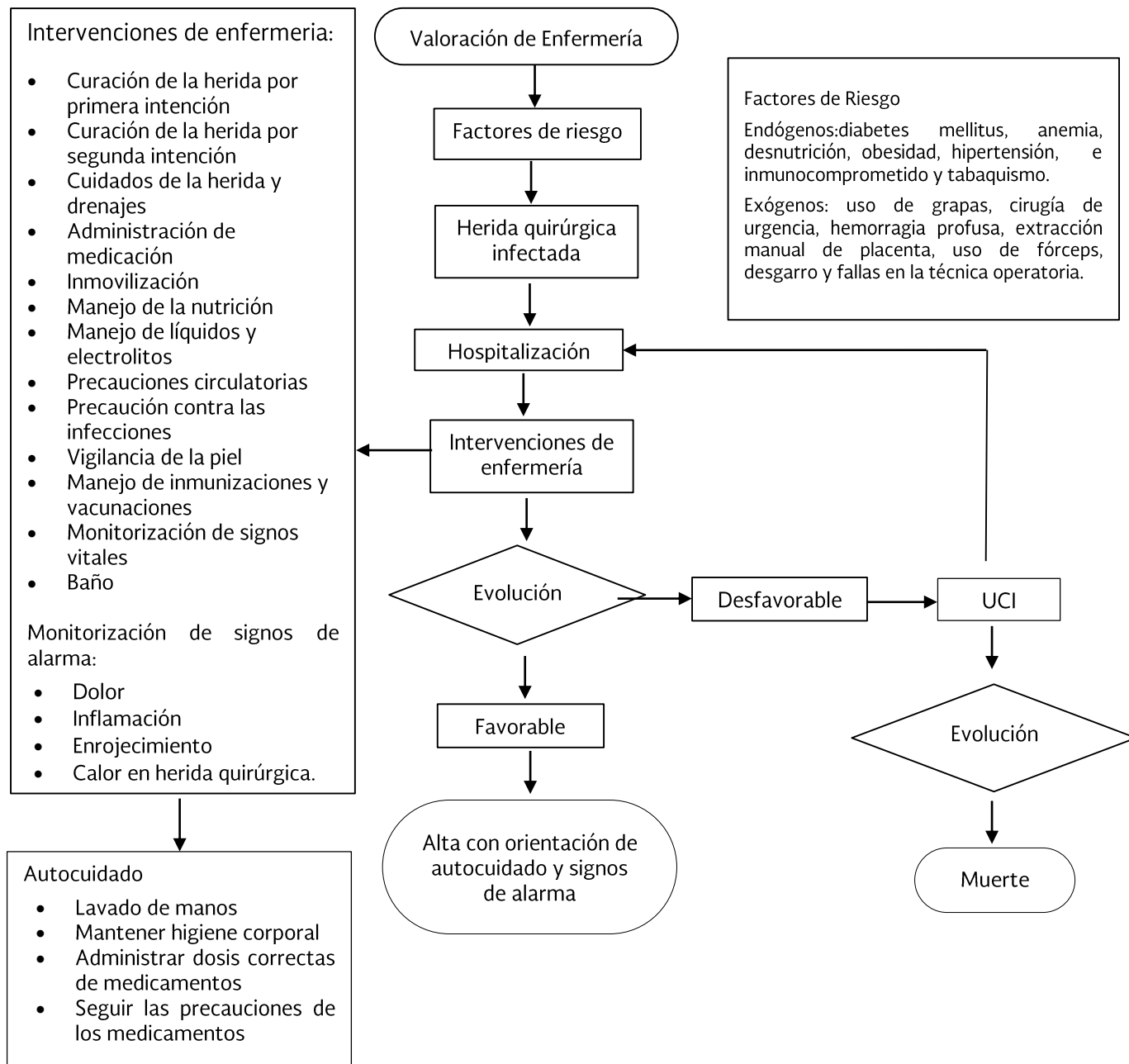
Para mayor información, se sugiere consultar la guía en su versión extensa de **“Evidencias y Recomendaciones”** en el Catálogo Maestro de Guías de Práctica Clínica, la cual puede ser descargada de Internet en: <http://www.cenetec-difusion.com/CMGPC/GPC-SS-824-2018/ER.pdf>

Debe ser citado como **Intervenciones de Enfermería para la atención de la mujer con herida quirúrgica infectada post cesárea en los tres niveles de atención**. Guía de referencia rápida. Guía de Práctica Clínica. México, CENETEC; 2018. [fecha de consulta]. Disponible en : <http://www.cenetec-difusion.com/CMGPC/GPC-SS-824-2018/RR.pdf>

ISBN en trámite

# 1. DIAGRAMAS DE FLUJO

## Algoritmo de herida quirúrgica infectada post cesárea



## 2. INTERVENCIONES DE ENFERMERÍA

### PREVENCIÓN

Recomendación Clave	GR*
Participar en la vigilancia epidemiológica permanente, para detectar factores de riesgo y disminuir la infección en pacientes con herida quirúrgica post cesárea, costos y días de estancia hospitalaria.	<b>FUERTE</b>
Medir somatometría durante el control prenatal, ya que las pacientes que presentan un índice de masa corporal de 35 o más, tienen un riesgo de infección de herida quirúrgica de 2 a 7 veces más alto.	<b>FUERTE</b>
Administrar una profilaxis antibiótica, como medida de prevención de infecciones nosocomiales y morbimortalidad materna.	<b>FUERTE</b>
Identificar los factores de riesgo para que se presente una infección de herida quirúrgica en pacientes complicadas con: los siguientes síntomas: dolor, inflamación, enrojecimiento, calor de herida quirúrgica.	<b>FUERTE</b>
Realizar una profilaxis adecuada y una correcta vigilancia para el diagnóstico e instauración precoz del tratamiento, para prevenir infecciones nosocomiales de localización quirúrgica (secreción purulenta, absceso o celulitis difusa en el sitio de la intervención quirúrgica en el curso de un mes posterior a la cirugía); ya que son un problema potencialmente grave y relativamente frecuente, que se relaciona con una mayor morbilidad.	<b>FUERTE</b>
Aplicar medidas universales, técnicas avanzadas y cuidados de higienización, para evitar complicaciones en herida quirúrgica post cesárea.	<b>FUERTE</b>
Realizar intervenciones educativas y práctica eficiente para garantizar los mejores resultados de los pacientes, ayudar a reducir el riesgo de infección del sitio quirúrgico y satisfacer las necesidades individuales.	<b>FUERTE</b>
Realizar, la administración de antibióticos profilácticos preoperatorios de dosis única, previa prescripción médica para reducir los riesgos de infección del sitio quirúrgico.	<b>FUERTE</b>
Realizar la administración de antibióticos profilácticos para prevenir la infección en la cesárea electiva, antes de la incisión cutánea o después del pinzamiento del cordón.	<b>FUERTE</b>
Vigilar datos de infección en pacientes con herida al cierre con grapas ya que esta se asocia con un mayor riesgo de infección de la herida.	<b>FUERTE</b>

Identificar los siguientes síntomas para el diagnóstico de infección de la herida quirúrgica post cesárea:

- Dolor
- Inflamación
- Enrojecimiento
- Calor de herida quirúrgica

**FUERTE**

\*Grado de Recomendación

### 3. CUADROS O FIGURAS

#### **Cuadro I. Factores de riesgo de de la herida quirúrgica infectada post cesárea.**

Los factores de riesgo para las infecciones puerperales se agrupan:

De tipo general

- Bajo nivel socioeconómico
- Desnutrición
- Anemia
- Existencia de enfermedades crónicas debilitantes
- Obesidad y ausencia de control prenatal

Relacionados con el trabajo de parto:

- Ruptura prematura de membranas
- Trabajo de parto prolongado
- Exceso en el número de tactos vaginales

Relacionado con el procedimiento quirúrgico:

- Cirugía de urgencia
- Hemorragia profusa
- Extracción manual de placenta
- Uso de fórceps
- Desgarro y fallas en la técnica operatoria

Fuente: Hernández P, 2014

#### **Cuadro II. Fisiopatología: Signos y síntomas potenciales de herida quirúrgica infectada post cesárea.**

- Dolor
- Inflamación
- Enrojecimiento
- Calor en herida quirúrgica

Fuente: GPC Prevención, diagnóstico y tratamiento de la infección en herida quirúrgica post cesárea en los tres niveles de atención, 2011